



## ISTRUZIONI DI INSTALLAZIONE MANICOTTI PER APPLICAZIONI CIVILI

Ci sono diversi metodi che possono essere usati per installare i manicotti per applicazioni civili HTS, ciascuno dei quali garantisce una finitura professionale e ispezionabile per ogni passaggio di cavi/tubi.

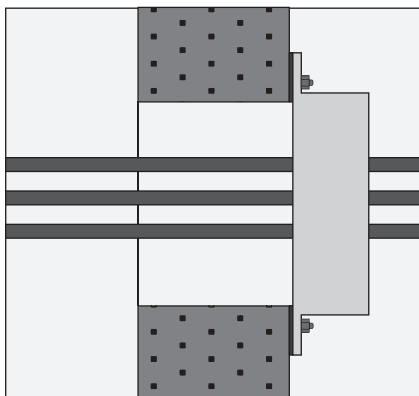


Figura 1

Il manicotto può essere imbullonato a muri e pavimenti.

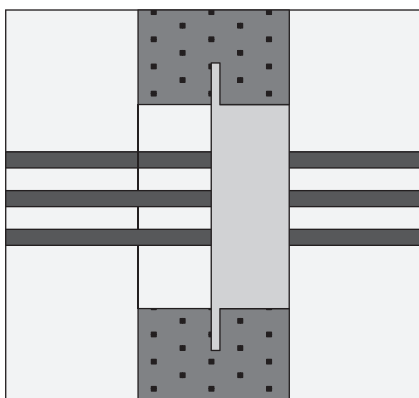


Figura 2.a

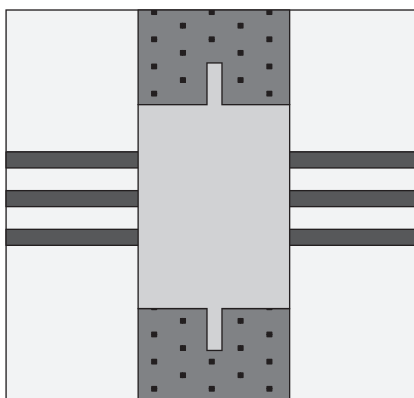


Figura 2.b

Il manicotto può essere murato direttamente in un muro o pavimento.

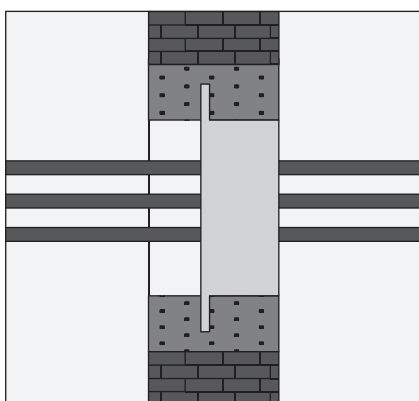


Figura 3.a

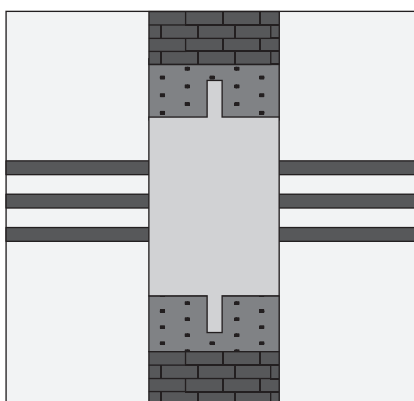


Figura 3.b

Il manicotto può essere incluso in un getto di cemento. Questo metodo viene normalmente usato per strutture in mattoni o blocchi di cemento

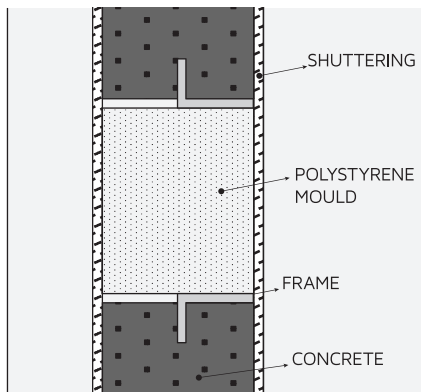


Figure 1.a

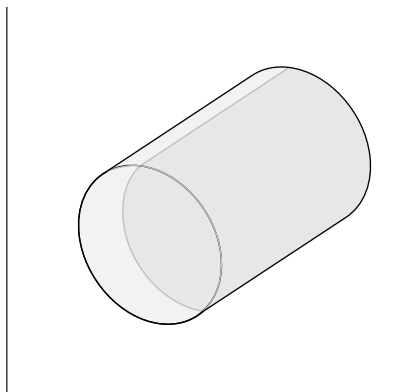


Figure 1.b

Per i manicotti HTS gettati in un muro o pavimento è raccomandato l'uso di stampi rotondi in polistirolo HTS. Gli stampi HTS sono disponibili per adattarsi alle misure 30, 40, 50, 70, 100, 125, 150, 175 e 200 con 300mm di lunghezza e possono essere tagliati, se necessario, e per adattarsi alla profondità del muro o del pavimento.

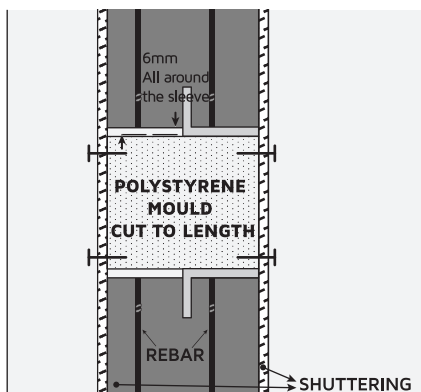


Figure 2.a

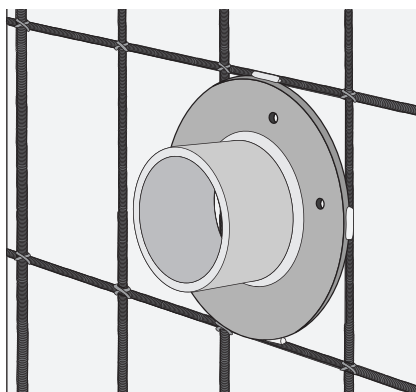


Figure 2.b

Manicotti e stampi richiedono un supporto per assicurarne la corretta posizione mentre si versa il cemento. Ciò si può ottenere inchiodando lo stampo (se usato) sulla cassaforma e fissando il telaio all'armatura.

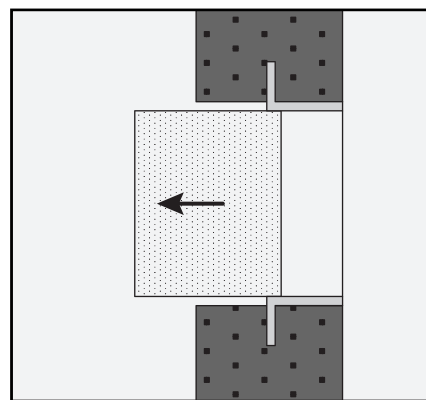


Figura 3

Quando la cassaforma viene rimossa, lo stampo in polistirolo deve essere rimosso prima dell'installazione dei cavi.

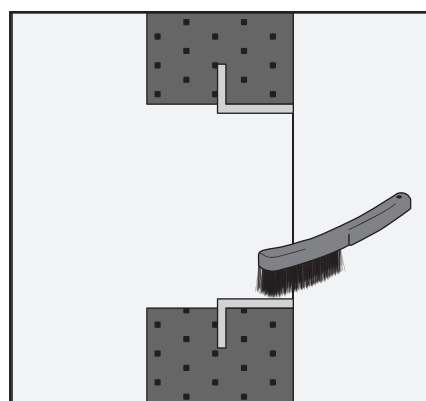


Figura 4

L'apertura del passaggio deve essere pulita per rimuovere qualsiasi traccia di cemento o detriti che potrebbe aver contaminato le superfici interne.

## IMBULLONATI

I manicotti possono essere imbullonati a pavimenti e muri secondo una delle opzioni mostrate sotto (i manicotti CBO, in versione aperta, non possono fissati all'inverso).

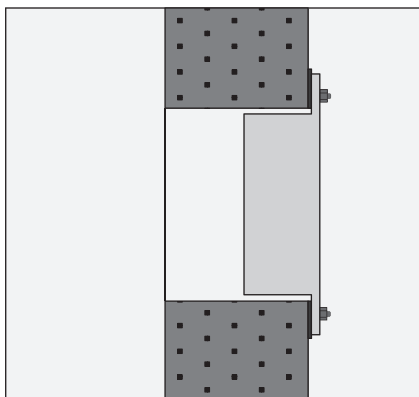


Figura 1.a

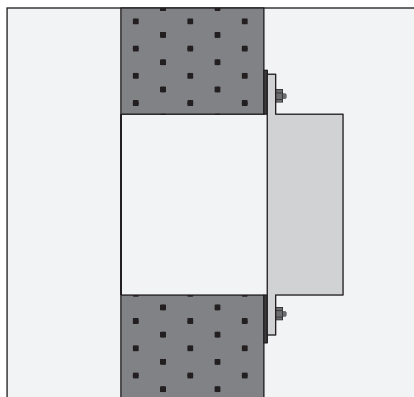


Figura 1.b

La dimensione dei fori di fissaggio e il tipo di vite devono essere stabiliti dall'appaltatore civile in base alla misura e al peso del manicotto e alla struttura su cui è fissato. Quando si fissano manicotti a strutture in cemento/mattoni, porre attenzione nell'uso di fissaggi ad espansione in quanto potrebbero protrudere nell'apertura.

Per le installazioni imbullonate, bisogna interporre tra la flangia del manicotto e la struttura su cui è fissato il mastice intumescente o il silicone ignifugo HTS.

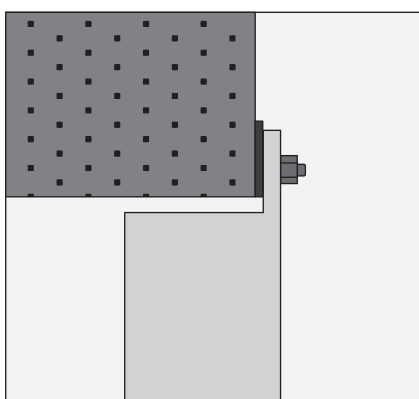


Figura 2.a

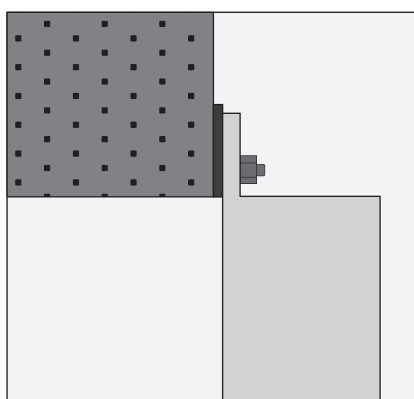


Figura 2.b

Prima di applicare un sigillante, assicurarsi che le superfici da sigillare siano asciutte e prive di grasso o di materiali sciolti, che il manicotto del passaggio si accoppi con qualsiasi perno/foro già presente, specialmente verificando le aperture sulle quali il telaio va montato (si veda la tabella dimensioni minime di apertura).

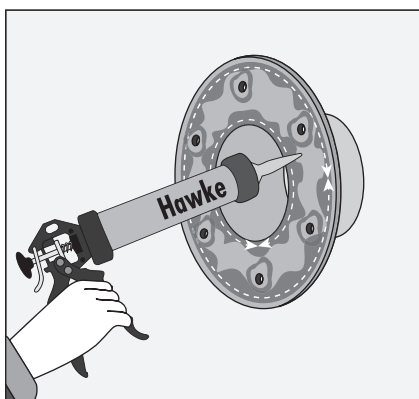


Figura 3.a

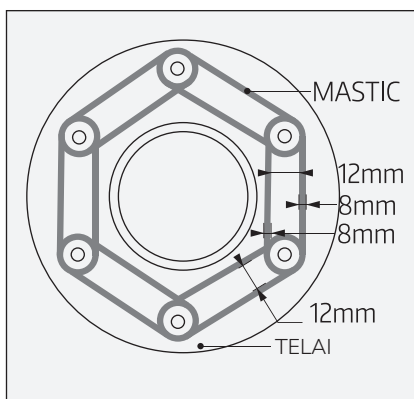


Figura 3.b

Tagliare il beccuccio del tubo di mastice/silicone per ottenere un cordone di circa 8mm di diametro.

Applicare due cordoni paralleli di mastice e uno attorno a ogni foro, come mostrato a lato.

Il mastice/silicone può essere applicato sul lato anteriore o posteriore della flangia in base all'installazione. Vedere Fig.1 e Fig.2.

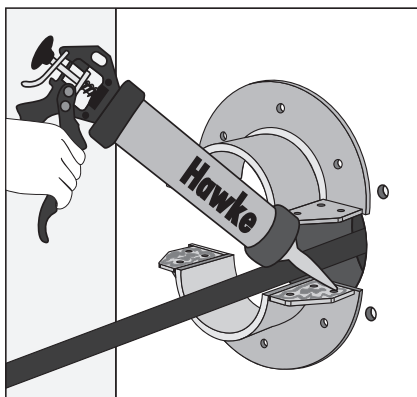


Figura 4.a

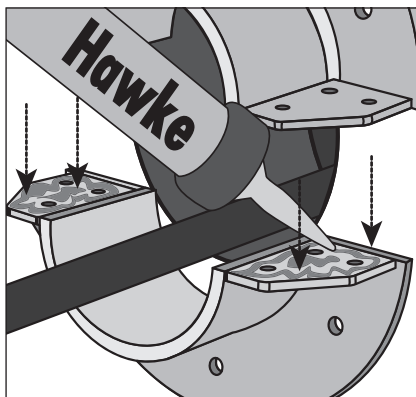


Figura 4.b

Nel caso di un manico aperto CBO, il mastice/silicone dovrebbe essere applicato anche in tutte le aree di bullonatura del lato apribile, come mostrato a lato.

Ora si può posizionare il telaio sopra i perni e avvitare le viti per bloccare il telaio al muro/pavimento.

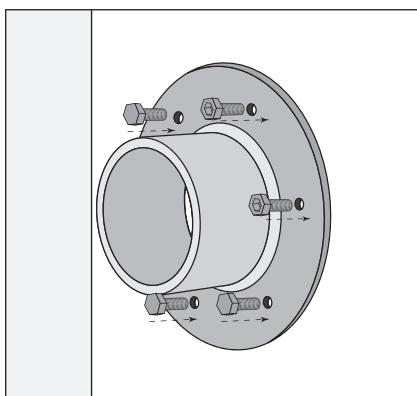


Figura 5

Una volta serrate le viti quanto richiesto, deve fuoriuscire una striscia di mastice/silicone attorno ai bordi esterni del telaio.

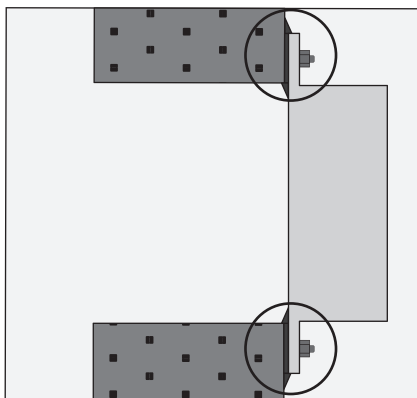


Figura 6