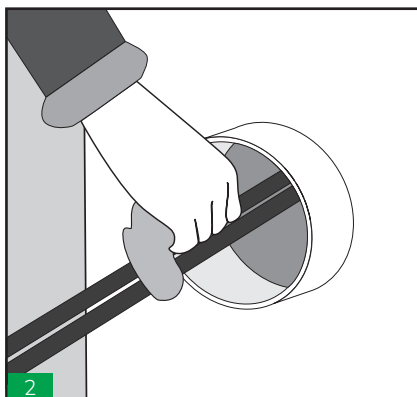
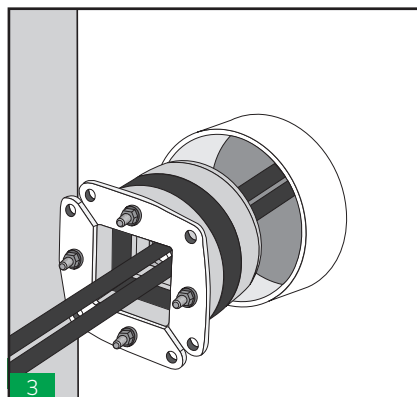


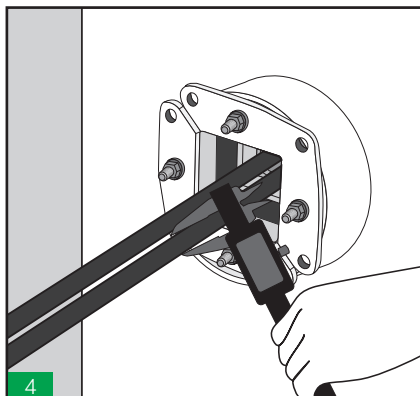
1 Medir el interior de la tubería/ abertura para asegurarse de que está dentro de la tolerancia del marco circular que se utilizará.



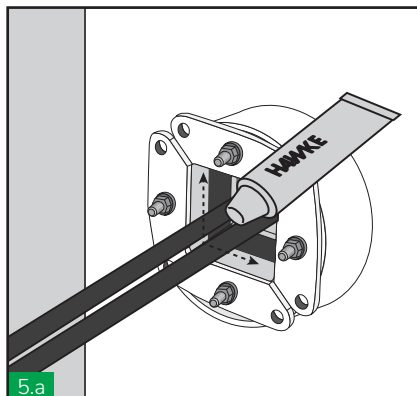
2 Asegurarse que el marco esta limpio.



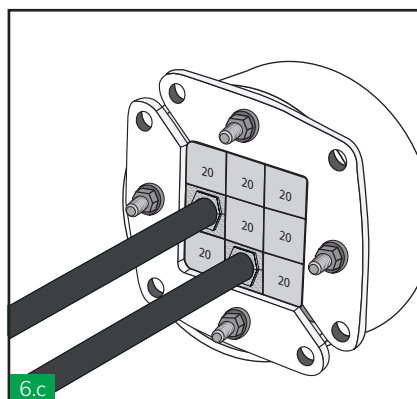
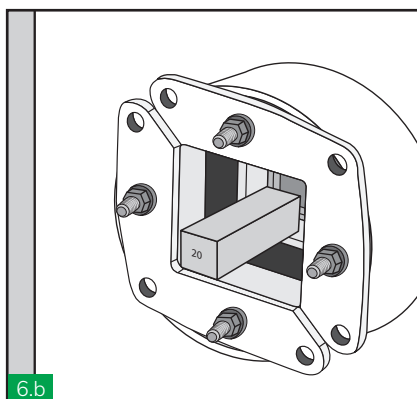
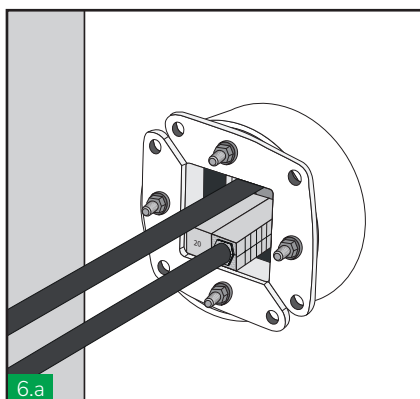
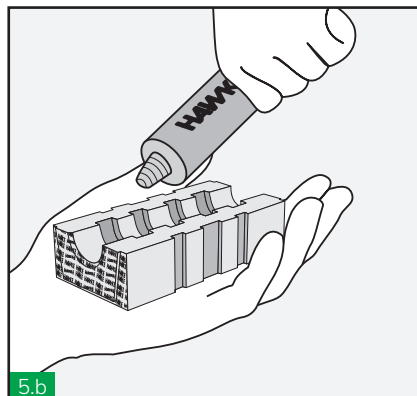
3 Insertar el marco circular por completo dentro del casquillo / abertura rodeando los cables. No se debe aplicar lubricante a la abertura o por fuera del marco. Si se emplease la versión cerrada de marco circular (HRT), este debería ser instalado previamente a colocar los cables / tuberías a través del casquillo o abertura.



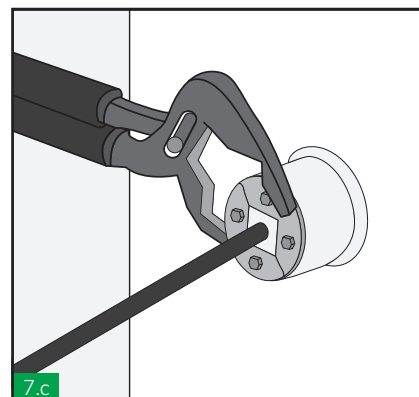
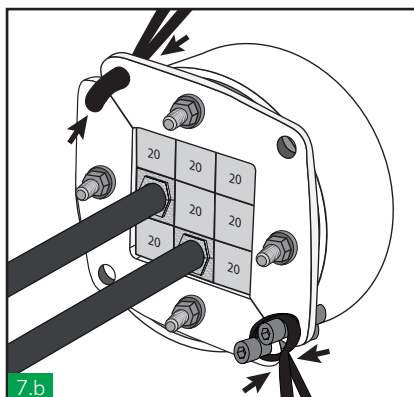
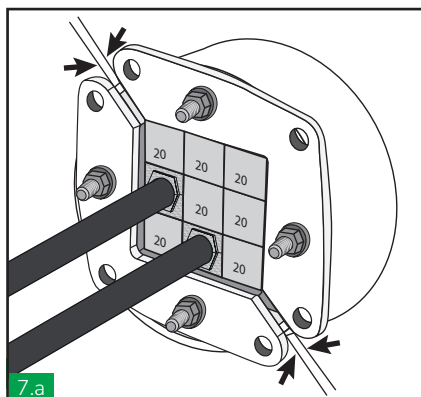
4 Medir el diámetro de los cables y seleccionar el taco HTS con el rango apropiado. El código de color ayudara a seleccionar el taco correcto.



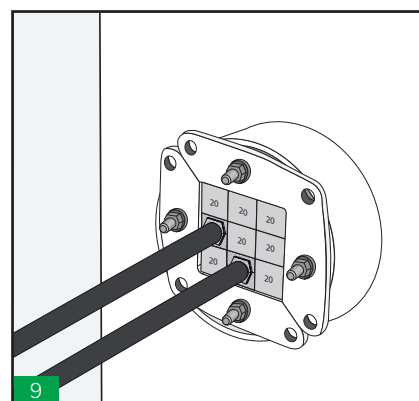
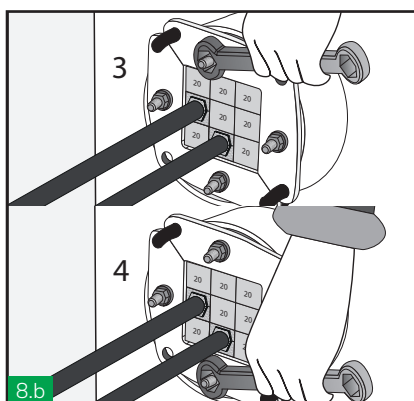
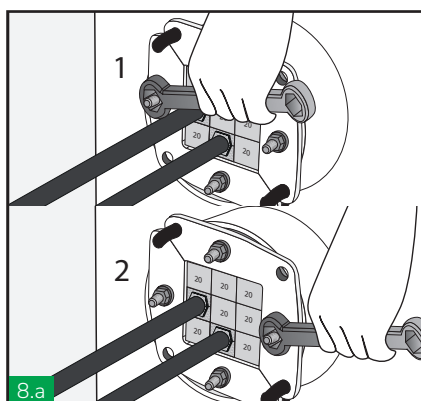
5.a Lubricar el interior del HRTO, los tacos ciegos y los pasacable a usar con el lubricante HTS. Abrir las dos chapas frontales (las chapas frontales de los: HRTO30, HRTO40 & HRTO50 son fijas).



6.a Comenzar a cerrar el paso comenzando por la parte inferior y finalizando por la superior. Asegurarse que los tacos están colocados firmemente detrás de los bordes de retención. Verificar que el área de sellado total del marco (Ver tabla) es rellenado por completo por los tacos.

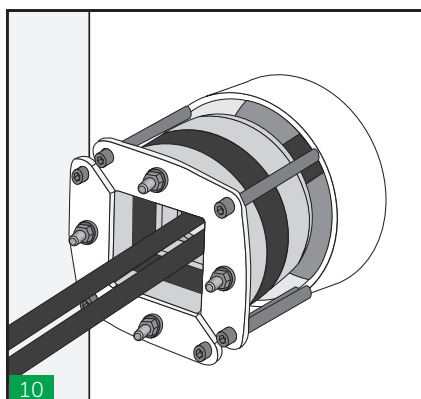


Deslizar las dos placas frontales juntas y mantenerlas fijas. Para una instalación más fácil, pueden usarse sujetacables, pernos o alicates ajustables para fijar dichas placas.



Apretar las tuercas aproximadamente 2 mm cada vez siguiendo una secuencia de apriete alterna, aplicando una presión igual en ambas placas. Al menos se debe ver 10mm de rosca de cada uno de los tornillos. Utilice una llave para una instalación más sencilla.

Realizar una inspección visual del pasamuro. El exclusivo sistema de codificación por colores de HTS permite que la instalación sea inspeccionada visualmente después de completarse y asegura la correcta correspondencia de las mitades del bloque.

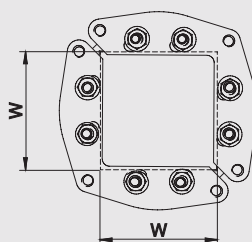


La extracción se logra liberando la compresión, es decir, invirtiendo pasos 6-7-8 y atornillando tornillos M8 (no suministrado) en los agujeros roscados en cada esquina de las placas frontales. Esto libera el montaje desde la abertura y permite desarmar el sistema.

#### Notas

Dejar el sistema al menos 24 horas antes de aplicar presión. Para desmontarlo ver instrucciones de desarme.

#### Área de sellado



TIPO	ÁREA DE SELLADO (wxh)
HRTO-30	15x15
HRTO-40	20x20
HRTO-50	30x30
HRTO-70	40x40
HRTO-100	60x60
HRTO-125	80x80
HRTO-150	90x90
HRTO-200	120x120

